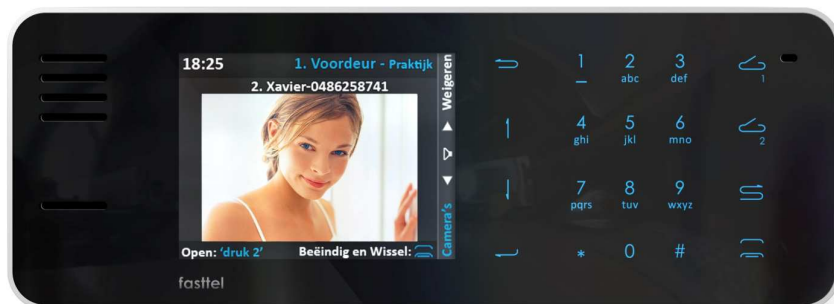


# fasttel®

# CULT



## Aansluitschema PC Installateur applicatie

Fasttel België, Klipsenstraat 18A, 9160 Lokeren Tel +32 (0)9 244 65 20, info@fasttel.be  
Fasttel Nederland, Heiligenboom 3, 5066 CB Moergestel. Tel 013 513 65 14, info@fasttel.nl

## PC Installateur applicatie

2

### 1. algemeen principe

Deze applicatie biedt de installateur de mogelijkheid om alle Cult video modules te configureren. De gebruiker krijgt de kans externe camera's, switches, Fasttel videofoons en Cult een naam te geven. Apparatuur kan ook verwijderd of toegevoegd worden.

U vindt deze software applicatie, gebruikerssoftware en handleidingen terug op de micro SD kaart die in de Cult meegeleverd is onder de map SoftwareCult.

Deze handleiding bestaat uit een praktisch voorbeeld dat in zijn geheel uitgewerkt wordt zodat u een inzicht verkrijgt in de structuur van een typische Fasttel installatie. Indien u iets niet geheel duidelijk is lees dan toch verder tot het einde. De structuur zal u dan wel duidelijk worden.

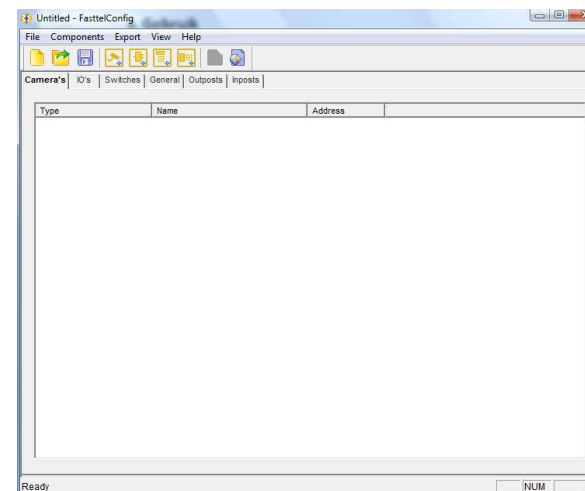
Wanneer de Cult uit de fabriek komt is deze niet geconfigureerd. Met deze software applicatie gaat u nu instellen wat iedere Cult mag doen en niet mag doen, welke camera's hij moet kunnen tonen en welke niet, welke relais hij mag schakelen en welke niet.

De instellingen schrijft u via uw computer wanneer u klaar bent op de micro SD kaart van de Cult. U doet dit per Cult en brengt vervolgens de juiste SD kaart bij de daarvoor bestemde Cult in. De Cult zal telkens controleren of er nieuwe software op de SD kaart staat. Wanneer dit zo is zal hij deze automatisch en onmiddellijk inladen in zijn geheugen en is de configuratie voltooid.

### 2. overzicht

Na het opstarten van de applicatie bekomt men volgend scherm.

Dit bestaat bovenaan uit 5 menu's, 9 iconen (toolbar), 6 tabbladen en onderaan uit een statusbar.



Camera's

CULT: PC Installateur applicatie NL1.4

De applicatie toont een lijst camera's, hun type (analoog of IP) en hun naam. De naam kan worden gewijzigd, er kunnen camera's verwijderd of toegevoegd worden.



#### IO's

Hier krijgt men een overzicht van alle inputs en outputs (relais) van de aangesloten switches die niet als camera gedefinieerd zijn.

#### Switches FT8SW

Dit tabblad toont een overzicht van de switches waarbij telkens de naam en de LON code vermeld worden. De namen kunnen worden aangepast. Switches kunnen worden verwijderd of toegevoegd.

#### General

Hier kan u 2 uit te voeren commando's ingeven (strings) die de Cult dient uit te voeren bij het schakelen tussen een telefoonoproep en een deurooproep en terug. Tevens kan u hier een quad beeld samenstellen.

#### Buitenposten (Wizard series)

Een buitenpost heeft een naam, een LON adres en een aantal knoppen en een intern telefoonnummer. Buitenposten kunnen verwijderd of toegevoegd worden en hun aantal knoppen kan worden aangepast. De naam van de buitenpost kan gewijzigd worden en ook iedere knop afzonderlijk kan een naam krijgen. Aan iedere buitenpost kan een interne of externe camera toegewezen worden. De beelden van deze camera zullen op de videomodule getoond worden wanneer er aan de buitenpost aangebeeld wordt.

#### binnenposten (Cult)

Iedere Cult heeft een naam, een LON adres en een video input, alsook een intern telefoonnummer. Cults kunnen worden toegevoegd of verwijderd. Hun naam kan worden aangepast en aan hun video input kan een analoge camera of een camera komende van een switch gekoppeld worden. Voor iedere Cult wordt ook een lijst beschikbare camera's voorzien. Dit zijn de camera's waarvan het beeld via het menu van de Cult kan worden opgevraagd. IP camera's kunnen ook aan deze lijst worden toegevoegd. Analoge camera's kunnen alleen toegevoegd worden, wanneer ze (al dan niet via een switch) aan de video input van de Cult gekoppeld zijn. Iedere Cult heeft ook een lijst belsignalen. Een belsignaal wordt gekoppeld aan een knop van een buitenpost en bestaat uit een geluidsbestand dat moet worden afgespeeld wanneer die knop wordt ingedrukt.

**Menu File:** hiermee kan je een nieuwe configuratie starten, bewaren of de meest recentste openen.

**Menu Components:** hiermee kan je nieuwe camera's, switches, buitenposten en Cults toevoegen. U kan dit ook met de gele icoontjes eronder.

**Menu Export:** hiermee worden de instellingen gekopieerd naar de SD kaart van de Cult of naar HTML voor een duidelijk overzicht van wat u geprogrammeerd heeft.

**Menu View:** hiermee kan je bepaalde bars uitschakelen.

**Menu Help:** weergave van de softwareversie.

**Toolbar (iconen)** : van links naar rechts ziet u Nieuw, Open, Opslaan, Voeg camera toe, Voeg Switch toe, Voeg buitenpost (wizard) toe, Voeg binnenpost (Cult) toe, Export naar SD card en export naar HTML.

**Tabbladen** : hiermee verkrijgt u een duidelijk overzicht van de instellingen. Tevens is het mogelijk om van hieruit wijzigingen aan te brengen door te dubbel klikken op de naam van een camera, switch, buitenpost of binnenpost.



## 3. Configuratie

Laten we voor de verdere uitleg van deze software uitgaan van een praktisch voorbeeld :

Een publiciteitskantoor heeft aan zijn hekken een Wizard Elite uitgerust met camera en 2 oproepknoppen, genaamd bezoekers en privé. Rechts boven het hekken bevindt zich een externe IP camera. Aan de woning bevindt zich nog een tweede Wizard Elite met camera en één knop. Binnenhuis hebben we 1 Cult in de woonkamer.

Verder is de sturing van het hekken uitgerust met een status indicatie van "open/gesloten". Vervolgens zijn de deurtelefoons en Cult aangesloten aan de telefooncentrale met volgende interne oproepnummers :

Wizard Elite hekken : 27  
Wizard Elite Woning : 28  
Cult woonkamer : 25

De configuratie bestaat uit 4 stappen :

- welke camera's zijn er aanwezig?
- wat ligt er aan de in- en uitgangen van de switch ?
- welke buitenposten (Wizards) heb ik ?
- welke Cults heb ik ?

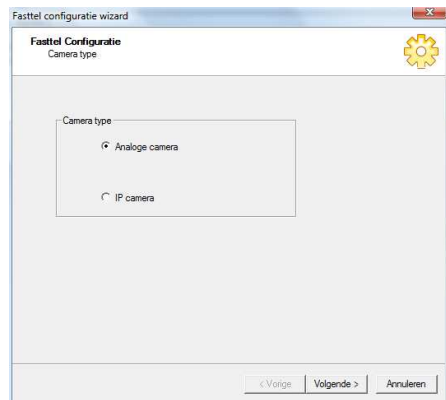
### 3.1 Camera's

In dit praktisch voorbeeld zijn er dus 3 camera's , namelijk :

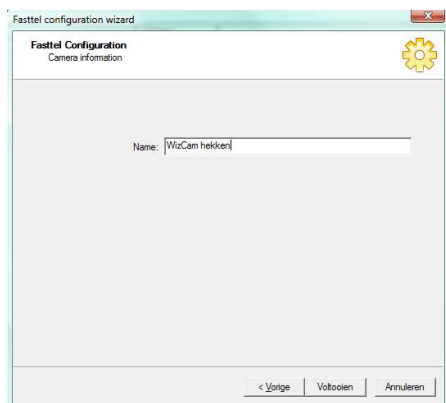
- ingebouwde analoge camera aan het hekken. We noemen deze "WizCam hekken".
- externe IP camera aan het hekken. We noemen deze "ExtCam hekken".
- ingebouwde analoge camera aan de woning. We noemen deze "WizCam woning".

In de applicatie kunnen we deze camera's configureren via **Componenten -> voeg camera toe** of via het icoontje met de camera in de toolbar.

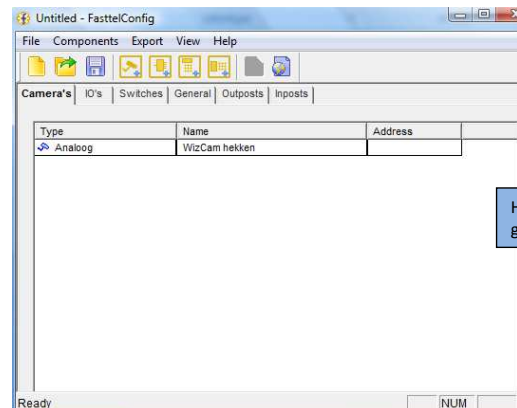
We bekomen dan onderstaand scherm :



Selecteer analoge camera en klik op Volgende.



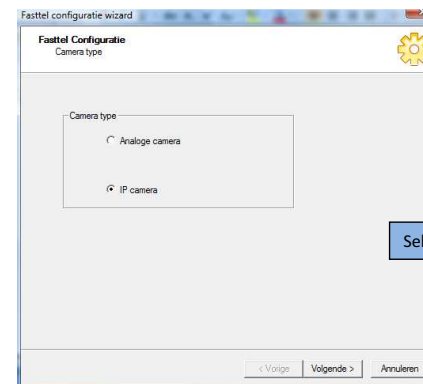
Geef de naam van de eerste camera in en klikken op Voltoeien



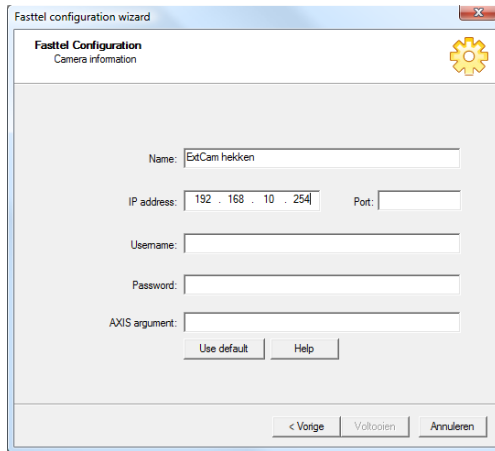
Hiermee is de eerste camera geconfigureerd.

De zelfde procedure herhalen we voor de camera aan de woning.

Voor de configuratie van de IP camera aan het hekken gaan we als volgt te werk :



Selecteer IP camera en klik op Volgende.

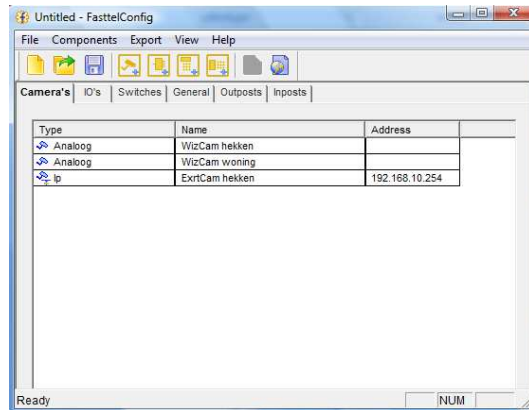


Hier geven we naam, IPadres, username en password in van de IP camera en klikken op Voltooiën.

Indien met Axis camera:  
 Port: poort nummer van de camera/server  
 AXIS-argument string. Er is een help dialoog die alle mogelijk parameters verklaart (van de site van AXIS). Resolutie moet 320x240 zijn. De andere opties zijn vrij in te stellen (positie van tekst, kleur van de tekst, weergave van datum/tijd, rotatie van de camera, ...)

Opgelet : Connectie maken vanop Windows 7 : default settings aanpassen:  
 Control Panel - Administrative Tools - Local Security Policy - Local Policies - Security Options :

- o Network security: LAN Manager authentication level
  - Send LM & NTLM responses
- o Minimum session security for NTLM SSP
  - Disable Require 128-bit encryption



Hierdoor zijn de 3 camera's aangemaakt.  
 Bij het dubbelklikken op een camera kan je bepaalde parameters opnieuw wijzigen.  
 Bij het drukken op de Delete toets van uw toetsenbord wordt deze camera verwijderd.

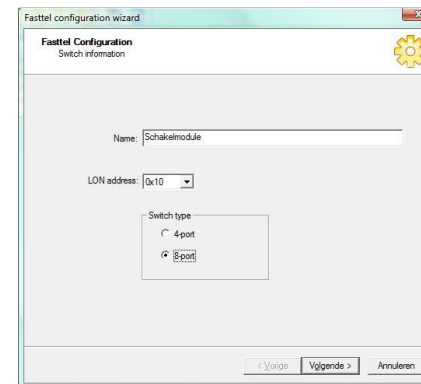
### 3.2 Switches

De switch (ref FT8SW) zal gebruikt worden om de videosignalen te schakelen, het hekken te openen en om de status te weten van het hekken. (open of toe) ( zie ook figuur laatste pagina ).  
 Het videosignaal van de deurpost van het hekken ligt verbonden aan de eerste uitgang van de switch, deze van de woning aan de tweede uitgang.  
 De laatste uitgang (8) gebruiken we om het hekken te sturen.

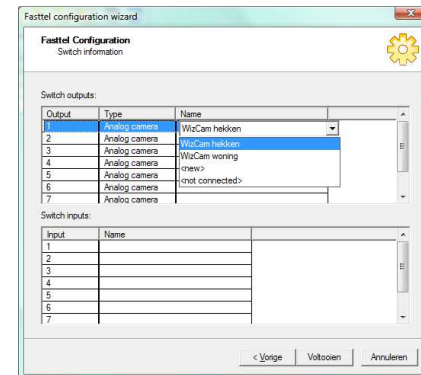
*Tip: de 5 overige relais kunnen we gebruiken om bv lichtpunten en/of andere sturingen te gaan doen. Deze 5 uitgangen kunnen zo bv gekoppeld worden aan de inputs van eender welk domotica systeem. U kan zo verschillende switches parallel op de Lonbus plaatsen waardoor u er telkens 8 inputs en 8 outputs verkrijgt.*

De eerste ingang wordt aangewend om de status te weten van het hekken.  
 De IP camera aan het hekken gaat rechtstreeks naar de hub van het aanwezige netwerk.

In de applicatie kunnen we deze configureren via **Componenten-> Voeg switch toe** of via het icoontje in de toolbar.

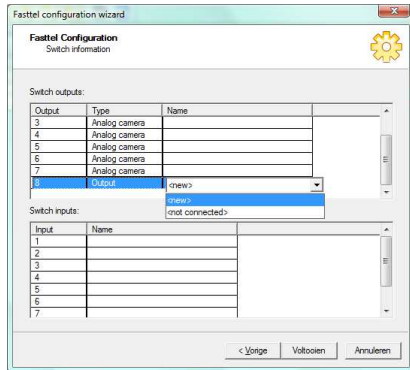


Hier geven we naam en Lon adres (default 0x01) in. Indien u meer dan 8 camera's of relais wenst te integreren of te sturen kunnen meerdere switches met telkens een verschillend Lon adres worden toegevoegd.



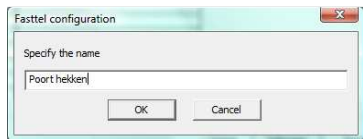
Output1 is van het type Analoge camera komende van het hekken

Output 2 is van het type Analoge camera komende van de woning



Output 8 is van het type Output

Selecteer Naam en kies <nieuw>



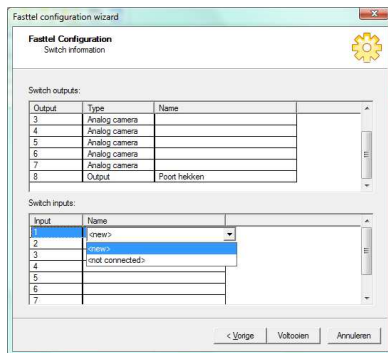
Geef een naam voor de sturing van het hekken en klik op Ok

De vijf vrije outputs kunnen we vervolgens eveneens definiëren:

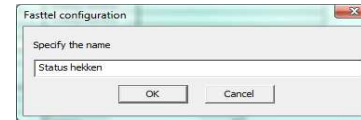
- Relais3: sfeer diner
- Relais4: sfeer TV
- Relais5: tuinverlichting
- Relais6: alarm aan
- Relais7: alarm af

Tip: sla uw werk regelmatig op! Handig kan zijn dat u het bestand opslaat als "naamklant\_datum".

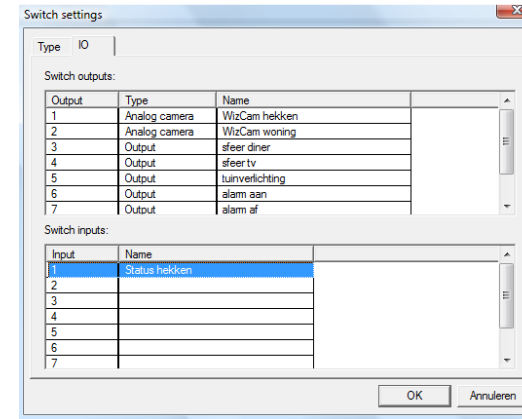
Vervolgens bepalen we de inputs. In dit voorbeeld is dit de status van het hekken.



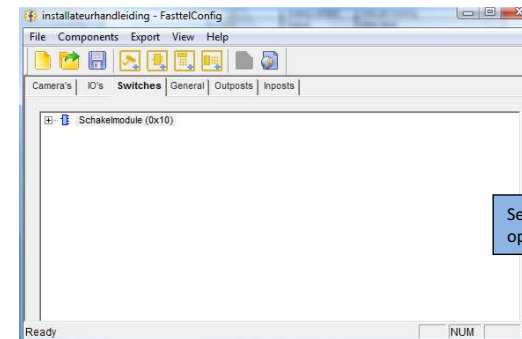
Selecteer Naam en kies <nieuw>



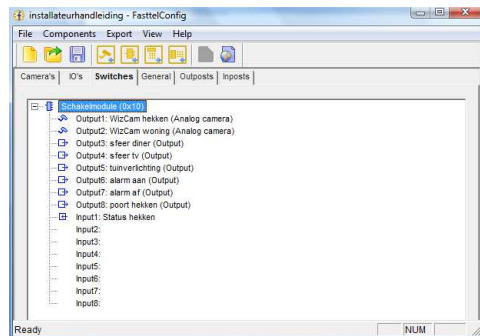
Geef een naam voor de status van het hekken klik op Ok



Klik op OK.



Selecteer het tabblad Switches en klik op + naast de naam "Schakelmodule"



Er wordt nu een overzicht gegeven van wat aangemaakt is. Bij het dubbelklikken op de naam van de switch, kan je de parameters terug wijzigen. Bij het drukken op de Delete toets van uw toetsenbord wordt de switch verwijderd.

Wanneer u dus meer dan 8 analoge camera's heeft of meer dan 8 sturingen wenst te realiseren heeft u een extra FT8SW nodig. U geeft deze dan een ander Lon adres.

### 3.3 Tabblad General


Wanneer u met een Cult een telefoongesprek met de buitenwereld voert zal de Cult u bij aanbellen aan een Wizard deurtelefoon over de Lon bus u van de aanwezigheid van een bezoeker verwittigen. Om het telefoongesprek in wacht te zetten en de deuroproep over te nemen dient u normaliter een aantal handelingen (codes) uit te voeren. Deze codes verschillen voor iedere telefooncentrale.

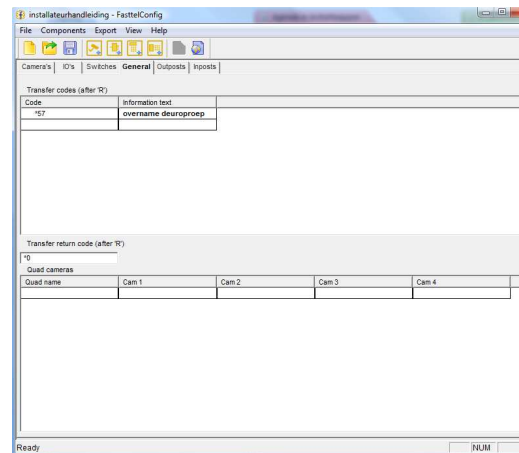
In dit tabblad kan u twee uit te voeren strings ingeven zodat dit over en weer schakelen met 1 druk op een toets kan gebeuren en de eindgebruiker zodoende de codes niet zelf hoeft te onthouden en uit te voeren. Onder « transfer code » geeft u de code in om een deuroproep over te nemen wanneer u met een buitenlijn bezig bent. Met de Siemens 1120 is dit \*57. U geeft onder « information text » de tekst in die dit aangeeft bv « overname deuroproep ». u kan indien gewenst nog meerdere uit te voeren strings ingeven. Deze komen dan allen in een uit te voeren lijst te staan.

Onder « transfer return code » geeft u de code in om van uw Wizard buitenpost terug naar het telefoongesprek te keren. In de Siemens 1120 is dit \*0.

Let op : deze \*57 en \*0 zijn dus afhankelijk van de telefooncentrale.

U zal zien dat u in de praktijk 3 mogelijkheden heeft wanneer u met een buitenlijn belt en er dan een deuroproep binnen komt :

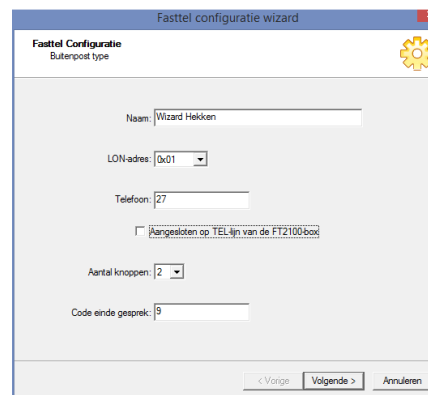
1. door op « weigeren »  te drukken weigert u de deuroproep.
2. Door op « doorschakelen »  te drukken krijgt u het keuzemenu om bv de deuroproep over te nemen of bv de deuroproep naar een antwoordapparaat door te schakelen.
3. Door op « Beëindig en wissel »  te drukken beëindigt u het externe gesprek en wordt de parlofoon direct zelf terug opgebeld.
- 4.



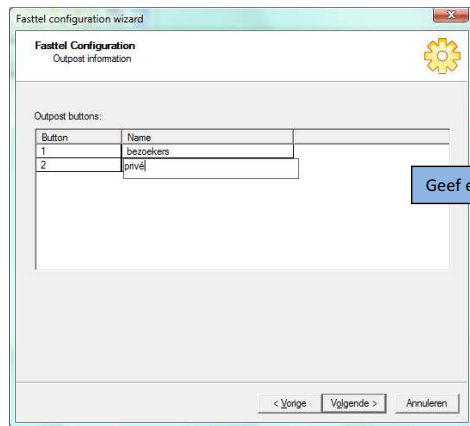
Verder kan u hier ook quad camera's definiëren uit de reeds aangemaakte analoge camera's. De switch waarop die camera's gedefinieerd zijn zal dan die overeenstemmende relais tegelijkertijd schakelen. U heeft dan wel een toestel nodig die deze relais dan inleest als inputs en tegelijk kan verwerken door deze als een quad beeld weer te geven. Bijvoorbeeld een quad switch of eerder een degelijk digitaal bewakingsapparaat (VCR). Contacteer Fasttel voor de juiste keuze hierin. De camera's dienen dan niet op de schakelmodule FT8SW te worden aangesloten maar wel rechtstreeks op de Quad switch of VCR. De relais van de FT8SW dienen dan enkel als "trigger" naar dat apparaat toe waardoor deze het beeld via zijn uitgang terug stuurt naar de Cult.

### 3.4 Buitenposten (Wizard buitenposten)

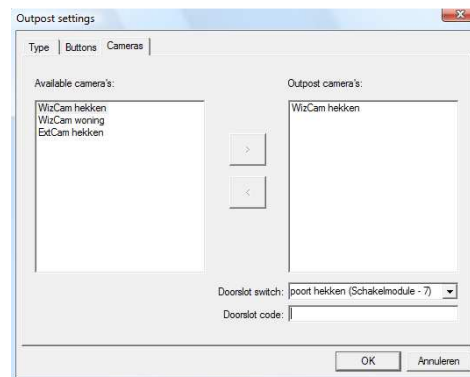
In de applicatie kunnen we deze configureren via **Componenten-> Voeg buitenpost toe** of via het icoontje in de toolbar.



Geef een naam, LON adres , intern telefoonnummer en het aantal drukknoppen voor de deurtelefoon aan het hekken en klik op Volgende.



Geef een naam aan iedere knop.



Wijs een camera toe aan de deurtelefoon (= welk beeld moet er getoond worden bij het drukken) en klik op >.

Voor het deurslot selecteer je één van de reeds aangemaakte outputs.

Klik op voltooiën.

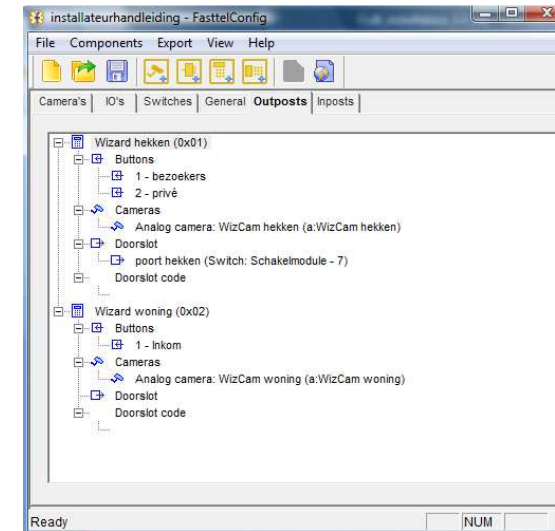
**Doorslot code:** wanneer de output die bij "Doorslot switch" geselecteerd is straks niet zal gekoppeld worden aan één van de 2 sneltoetsen rechts bovenaan een cult zal de tekst die u hier ingeeft toch op het scherm van die Cult verschijnen. Zo heeft de gebruiker toch zijn geheugensteun om onmiddellijk de juiste code in te geven tot het openen van de juiste deur. In de praktijk is dit steeds iets als #004 waardoor u de vierde relais van de switch FT8SW bedient met lonadres 0.

U zal dit nodig hebben wanneer u:

1. geen switch FT8SW heeft. Vul hier dan 2 in want dat is de standaardcode voor het openen van de poort rechtstreeks via een Wizard.
2. Of wanneer U de 2 sneltoetsen van de Cult voor iets anders wenst te gebruiken dan het openen van de poort bij de Wizard die we nu aanmaken. Bv de poorten van 2 meer gebruikte Wizards of eender welke andere sturing die u belangrijker acht of meer gebruikt.
3. Indien geen van beide hierboven beschreven gevallen zich voordoet laat u dit veld gewoon leeg. Als geheugensteun zal dan automatisch het juiste relaissymbool van de desbetreffende sneltoets

verschijnen (  of  )

Dezelfde procedure wordt herhaald voor de deurtelefoon aan de woning. Hier is het belangrijk echter dat het Lon adres op 0x02 komt te staan. Verder wordt het intern telefoonnummer op 47 ingesteld en het aantal knoppen op 1. Een deurslot voor de woning is echter niet aanwezig. Selecteer vervolgens het tabblad "buitenposten" en klik op +.



Er wordt nu een overzicht gegeven van wat aangemaakt is.

Bij het dubbelklikken op de geselecteerde buitenpost kan je bepaalde parameters wijzigen.

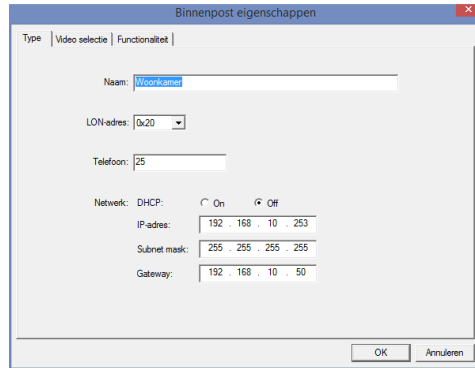
Bij het drukken op de Delete toets van uw toetsenbord wordt deze verwijderd.

Hiermee zijn de buitenposten gedefinieerd.

Er rest ons nog de configuratie van de Cults.

### 3.5 Binnenposten (Cult)

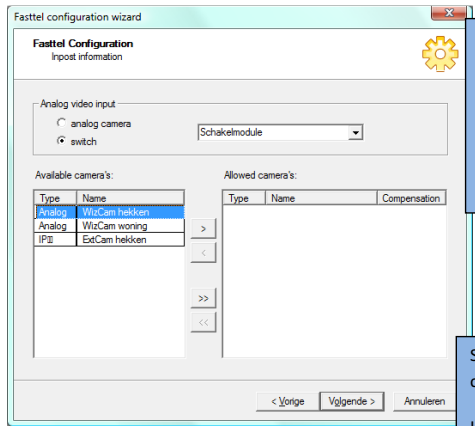
In de applicatie kunnen we deze configureren via **Componenten-> Voeg binnenpost toe** of via het icoontje in de toolbar.



Geef een naam, LON adres, intern telefoonnummer en optioneel het Ipadres, subnetmask en Gateway aan de Cult en klik op Volgende. Het Network gedeelte dient u enkel in te vullen wanneer u de Cult in het netwerk wenst te integreren. Hier moet dit wegens de aanwezigheid van een Ip camera.

Opmerking : bij de configuratie van meerdere Cults dient het Lon adres en telefoonnummer steeds verschillend te zijn.

In onderstaand venster bepalen welke camera's er kunnen bekeken worden via deze Cult via het menu "camera's".

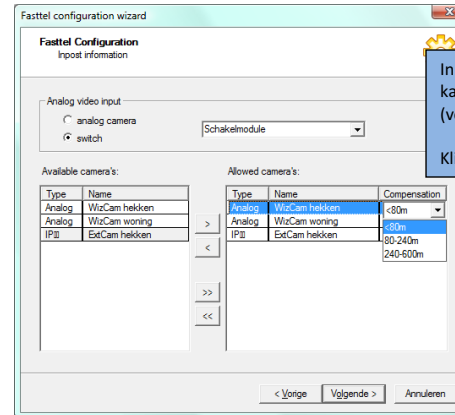


Selecteer de bron van de analoge camera's via de Switch genaamd Schakelmodule. Indien u geen Schakelmodule heeft kiest u via "analog camera" de juiste camera. De Cult zal dan enkel beeld geven van die camera wanneer hij een oproep krijgt van de wizard waaraan deze camera gekoppeld is. De Cult ziet dit dan niet op basis van een Lon code maar wel op CLIP van die wizard.

Selecteer vervolgens de gewenste camera's en klik telkens op >.

In dit geval selecteren we alle camera's.

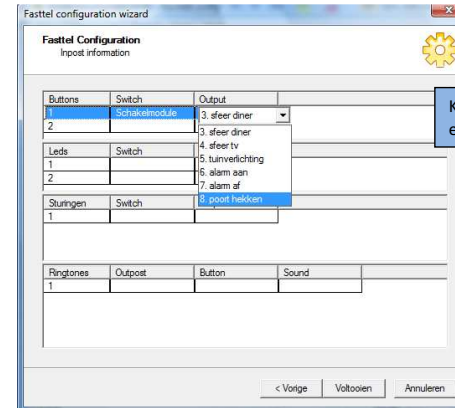
Dit geeft volgend resultaat :



In het geval van analoge camera's kan er kabelcompensatie ingevoerd worden (vooral belangrijk bij kleurencamera's).

Klik op Volgende.

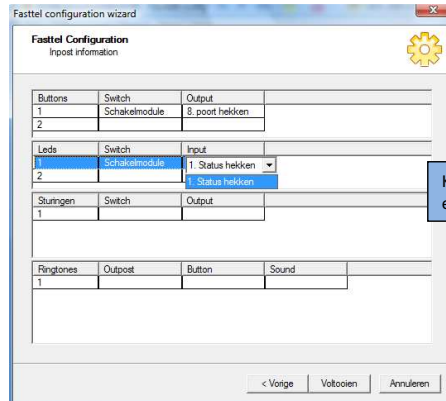
Rechts bovenaan de Cult zelf ziet u 2 relais symbolen staan. Door deze 2 seconden in te drukken kan de Cult twee relais van de schakelmodule FT8SW schakelen. Via Knoppen gaan we toe wijzen welke uitgangen dit zijn. In ons voorbeeld betreft dit enkel het hekken.



Kies de switch genaamd Schakelmodule en selecteer de output Poort hekken.

Zoals reeds vermeld kan, indien uw poortsturing hiervoor voorzien is, de status dicht of open worden weergegeven. Deze relais icoontjes zullen dan ononderbroken knipperen. Via Leds gaan we bepalen welke ingang van de schakelmodule er wordt aan toegewezen.



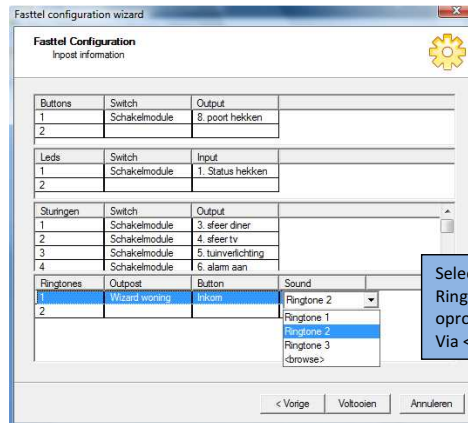


Kies de switch genaamd Schakelmodule en selecteer de input Status hekken.

Tip: de aandachtige lezer zal nu reeds doorhebben dat het opvragen van camera beelden via het menu van de Cult en het schakelen van de 2 relais via de 2 relais icoontjes rechts bovenaan de Cult in wezen op hetzelfde neerkomt: er wordt steeds een output van de schakelmodule FT8SW geactiveerd. Hetzelfde geldt hier voor de tabel Sturingen.

Selecteer hier de outputs die u wenst te zien in het menu "sturingen" van de Cult. Enkel deze die u hier selecteert zullen zichtbaar en dus te gebruiken zijn. Voor deze Cult Woonkamer selecteert u alles.

Wanneer er wordt gebeld aan uw Fasttel buitenpost kan er per buitenpost en per drukknop een standaard ringtoon of eender welke MP3 worden afgespeeld! Zo kan u indien gewenst een eigen gesproken boodschap afspelen bij aanbellen zodat u onmiddellijk weet welke deurpost en welke drukknop er gebruikt werd.

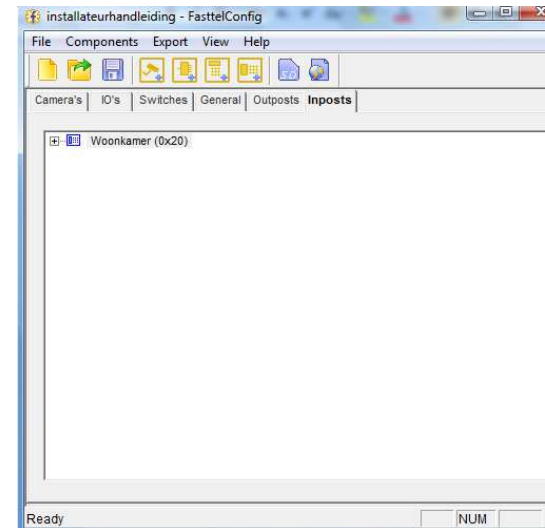


Selecteer in de tabel Sturingen alle outputs. Selecteer in Ringtones onder Outpost de deurtelefoon, in knop de oproepknop en in Geluid het gewenste ringsignaal. Via < Browse> kan je een MP3 bestand selecteren.

Rest nog de tweede knop van het hekken en de eerste knop van de inkom. Aldus bekomen we volgend scherm :



Klik op Voltoeien.



Hiermee is de Cult woonkamer gedefinieerd.

Bij het dubbelklikken op de geselecteerde binnenpost kan je bepaalde parameters wijzigen.

Bij het drukken op de Delete toets van uw toetsenbord wordt deze verwijderd.

Bij het klikken op + zie je een overzicht van de parameters.

Indien u meerdere Cults mocht hebben maak dan op dezelfde wijze deze aan en bepaal hier dus hoe deze zich zal gedragen en wat deze mag tonen.

**Belangrijk:** Klik nu éénmaal op de naam van de Cult namelijk “woonkamer” zodat deze blauw oplicht. Bij het klikken op het icoon “Export naar SD card” of via **Export -> Export naar SD card** zoekt u de Micro SD kaart op en plaats de file op de root van de kaart. Wanneer u de micro SD kaart nu in de juiste Cult plaatst zal deze automatisch de file in zijn geheugen laden en is de Cult klaar voor gebruik. Indien u meerdere Cults heeft dient u dit dus per Cult te doen.

Neem een backup van de file voor uzelf via **Bestand -> opslaan als** en geef de file best de naam van uw klant en Cult met de datum erbij bv *Obama\_woonkamer\_13122009*.

Je kan ook de settings exporteren naar een HTML pagina via het icoon “Export naar HTML” of via **Export -> Export naar HTML** voor een nog duidelijker totaaloverzicht.

### 3.6 Lon Codes

Verder dienen er, voor een perfecte werking, bepaalde codes geprogrammeerd te worden in de deurtelefoons, switch en telefooncentrale.

Het is wel belangrijk dat alles is aangesloten zoals te zien is in de figuur op de laatste pagina.

Te programmeren in de deurtelefoons (raadpleeg oa de handleiding van de Wizard en de FT8SW):

#### -Wizard hekken:

user code #21 (continu camera beeld) eenmalig in te geven tijdens gesprek met deze Wizard.

programmeercodes ( na ingave \*1996\*):

- 891101 (bij indrukken eerste knop wordt uitgang 1 geschakeld)
- 892101 (bij indrukken 2<sup>de</sup> knop wordt ook uitgang 1 geschakeld)
- 121 (wizard zendt ID codes uit over Lon bus)
- 8\*00 (eenmalig, adres FT8SW is 0)
- 8#01 (adres van deze Wizard is 1)
- 191 (activeer video vertraging en io vertraging)
- 6#10 (tijdsduur videovertraging =10 sec)  
Met deze laatste twee codes stelt u in dat de Wizard na het beëindigen van het gesprek de camera 10 seconden geactiveerd houdt.

#### -Wizard inkom:

user code #21 (continu camera beeld)

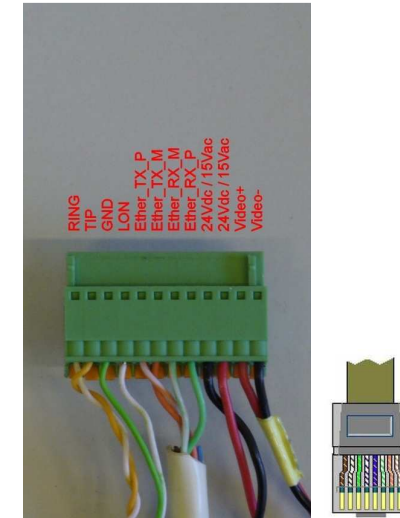
programmeercodes ( na ingave \*1996\*):

- 891102 (bij indrukken eerste knop wordt uitgang 2 geschakeld)
- 121 (Wizard zendt ID codes uit)
- 8#02 (adres van deze Wizard is 2)
- 191 (activeer video vertraging en io vertraging)
- 6#10 (tijdsduur videovertraging =10 sec)

-**Telefooncentrale** : activeer CLIP op alle binnenlijnen.

De **Cults** krijgen hun Lon adres toegewezen via de aangemaakte file waarin u zelf het Lon adres heeft ingegeven.

### 3.7 Aansluitingen Cult



Van links naar rechts:

- RING + TIP = naar telefoonlijn of telefooncentrale
- GND + LON = LON bekabeling: naar schakelmodule FT8SW of naar Wizard series.
- Ethernet verbinding. Enkel nodig wanneer u IP camera's wenst te bekijken en/of wanneer u de micro sd kaart van de Cult over het netwerk wenst te benaderen.
  - Oranje-wit
  - Oranje
  - Groen-wit
  - Groen
- 24Vdc = 15 tot 24V, geen polariteit
- Video+ en Video-

### 3.8 schema